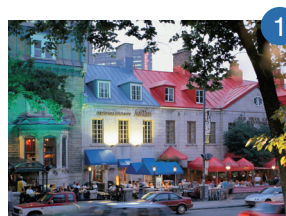


# Parcours et attraits touristiques du Grand Prix Cycliste de Québec 2017



**1 Grande Allée**  
Une des artères les plus populaires de la ville. À midi comme à minuit, ses trottoirs fourmillent de gens venus faire la fête ou se balader. On y retrouve une foule de restaurants et de bars de même que des bâtiments d'une architecture remarquable.



**2 Manège militaire Les Voltigeurs de Québec**  
Ravagé en avril 2008 par un terrible incendie. Reconnu bâtiment d'importance architecturale nationale, il fut construit en 1885 d'après les plans d'Eugène-Étienne Taché, architecte de l'hôtel du Parlement.



**3 Place George-V**  
Située devant le Manège militaire et nommée en 1917 en l'honneur du souverain britannique régnant à l'époque. On y trouve trois monuments : le monument Short-Wallick, inauguré en 1891, le monument du Royal 22<sup>e</sup> et enfin, le monument des Voltigeurs de Québec.



**4 Parc de la Francophonie**  
En été, le parc est le théâtre de plusieurs manifestations culturelles. Cet espace de 5000 m<sup>2</sup> présente un point d'eau rafraîchissant ainsi que de très beaux spécimens d'arbres. À l'entrée du parc, un panneau représente les 49 pays et gouvernements au sein de la Francophonie.



**13 Anse Brown**  
Lieu hautement historique lié aux activités portuaires de Québec. Aujourd'hui, les citoyens s'y rencontrent pour admirer le paysage fluvial. Sur place, un centre d'interprétation relate l'histoire de cette anse, qui s'appelait à l'origine l'anse des Mères en l'honneur des anciennes propriétaires, les Ursulines et les Augustines.



**14 Quartier Petit-Champlain**  
En 1608, ce quartier devient un petit village portuaire doté de postes de traite et d'élégantes habitations. Aujourd'hui, le quartier rappelle un coquet village au bord du fleuve. Ses rues étroites sont bordées de boutiques et bistrots uniques. Son décor légendaire, été comme hiver, en fait un des sites les plus prisés de Québec.



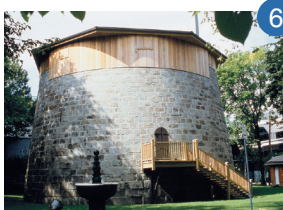
**15 Traverse Québec-Lévis**  
Reliant Québec à Lévis pour un coût minime, le traversier permet aux passagers de profiter d'une vue splendide sur Québec. Le soir venu, le cap Diamant et sa paroi rocheuse s'illuminent depuis la Citadelle jusqu'à la terrasse Dufferin.



**16 Maison historique Chevalier**  
D'inspiration classique française, la maison Chevalier, construite à la deuxième moitié du XVIII<sup>e</sup> siècle, témoigne de l'architecture urbaine en Nouvelle-France.



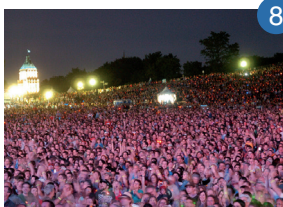
**5 Parc des Champs-de-Bataille**  
Créé en 1908 pour le tricentenaire de la Ville de Québec. Ce parc est le théâtre des fameuses batailles entre les armées française et anglaise dirigées par Montcalm et Wolfe (1759) ainsi que Lévis et Murray (1760). Les plaines d'Abraham sont reconnues comme l'un des plus grands et prestigieux parcs urbains au monde.



**6 Tour Martello 2**  
Vestiges militaires uniques au Québec. Des 196 tours construites dans le monde, quatre l'ont été à Québec dont trois subsistent encore. Deux d'entre elles (no 1 et 2) sont situées sur les plaines d'Abraham, tandis que la troisième (no 4) se trouve dans le faubourg Saint-Jean.



**7 Parc Jeanne-d'Arc**  
Créé en 1938 par l'architecte paysagiste Louis Perron. De forme rectangulaire et légèrement en contrebas, il allie le style classique français aux plates-bandes mixtes à l'anglaise. On peut y admirer plus de 150 espèces, ainsi qu'une statue équestre représentant Jeanne d'Arc.



**8 Lieu des grands rassemblements**  
Lieu privilégié pour les grands spectacles reliés au Festival d'été, au Carnaval et autres événements d'envergure où, chaque année, des milliers de personnes viennent festoyer.



**17 Batterie Royale**  
La Batterie Royale (1691) fut un maillon du système défensif du Régime français. Conçue par l'architecte Claude Bailiff et l'ingénieur Franquelin, la batterie a servi à la défense de la ville lors du siège de Québec en 1759. On y retrouve des panneaux d'interprétation et de l'animation historique.



**18 Place de Paris**  
C'est à la place de Paris que vous observez des détails architecturaux forts intéressants, tels que de jolis volets, des toitures représentant différentes époques et des échelles sur les toits, qui jadis servaient à ramoner les cheminées, et qui sont utilisées aujourd'hui pour le déneigement des toits.



**19 Fresque des Québécois**  
Située au bas de la côte de la Montagne, au parc de la Cetièrre. Cette murale en trompe-l'œil illustre les 400 ans d'histoire de Québec : 15 personnages historiques y sont représentés et un panneau d'interprétation les identifie. En été et dans le temps des fêtes, des pièces de théâtre et des spectacles variés s'y produisent.



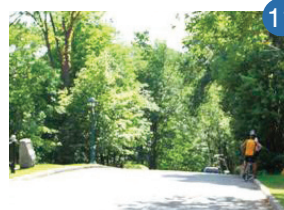
**20 Place-Royale**  
Dès 1608, Samuel de Champlain y construit le premier établissement permanent en Nouvelle-France. En 1686, on y érige le buste du « Roi-Soleil », en l'honneur de Louis XIV on nomme alors l'endroit place Royale. L'un des plus anciens quartiers du continent nord-américain dont l'architecture rappelle quatre siècles d'histoire.



**9 Citadelle / Musée Royal 22<sup>e</sup> Régiment**  
La Citadelle constitue le flanc Est des fortifications de Québec. Sa construction, débutée en 1820, s'échelonne sur plus de 30 ans et présente un plan en étoile caractéristique des fortifications à la Vauban. La tradition militaire y est assurée par les cérémonies militaires durant la saison estivale.



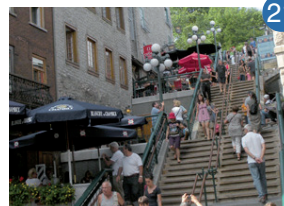
**10 Musée national des beaux-arts du Québec**  
Situé en plein cœur des plaines d'Abraham, le Musée national des beaux-arts du Québec présente des expositions consacrées à des artistes québécois d'hier et d'aujourd'hui, ainsi que des événements d'art international d'envergure.



**11 Côte Gilmour**  
Ce chemin prendra le nom de côte Gilmour à la fin du 19<sup>e</sup> siècle en l'honneur de l'écossais John Gilmour (1812-1877), marchand de bois et constructeur de navires entre 1860 et 1870. James Wolfe l'empruntera, dans la nuit du 12 au 13 septembre 1759, pour aller affronter les Français sur les plaines d'Abraham.



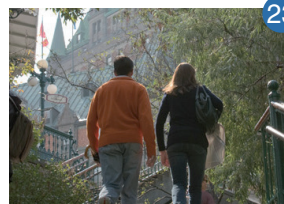
**12 Promenade Samuel-De-Champlain**  
Inauguré en juin 2008, ce grand parc de 2,5 kilomètres longe bien sûr le boulevard Champlain, mais aussi le fleuve Saint-Laurent. Cette importante réalisation a redonné aux habitants de Québec un accès à ce majestueux cours d'eau.



**21 Escalier Casse-Cou**  
L'escalier (59 marches) relie la côte de la Montagne à la rue du Petit-Champlain. Il a été construit en 1635 et constitue le plus vieil escalier de la ville. Les gens du quartier l'ont baptisé Casse-Cou en constatant la pente raide qu'offre cet escalier.



**22 Porte Prescott**  
Érigée en 1797 sous le régime britannique, elle fermait la voie entre la Basse-Ville et la Haute-Ville. Elle était surmontée d'un corps-de-garde où logeaient les soldats de faction. Son nom est en l'honneur du gouverneur général du Canada à cette époque. Démolie en 1871, c'est aujourd'hui une passerelle piétonnière qui enjambe la côte de la Montagne.



**23 Escalier Frontenac**  
Ce monumental escalier, construit en 1978, permet un raccourci spectaculaire entre la terrasse Dufferin et la côte de la Montagne. À noter que pas moins de quatre escaliers desservent cette artère pentue, originale, si riche d'histoire.



**24 Parc Montmorency**  
Parc en l'honneur de Mgr François de Laval que l'on a longtemps nommé, à tort, François de Montmorency-Laval. Deux monuments y sont érigés, un en l'honneur de George-Étienne Cartier, un des pères de la Confédération canadienne, et le second à la mémoire de Louis Hébert, agriculteur de la Nouvelle-France arrivé en 1617.

# Parcours et attraits touristiques du Grand Prix Cycliste de Québec 2017



**25 Séminaire de Québec**  
Entre 1675 et 1932, plusieurs édifices sont construits afin d'accueillir les prêtres, séminaristes et étudiants. On y retrouve aujourd'hui le Musée de l'Amérique francophone, une école secondaire et l'école d'architecture de l'Université Laval. Cet ensemble de bâtiments fut classé monument historique en 1968.



**26 Port de Québec**  
Situé au confluent de la rivière Saint-Charles et du fleuve Saint-Laurent, le Port de Québec couvre une superficie de 33 hectares et s'enorgueillit d'une riche histoire maritime et de navigation. Au Bassin Louise, la marina possède une écluse qui garde l'eau à un niveau constant.



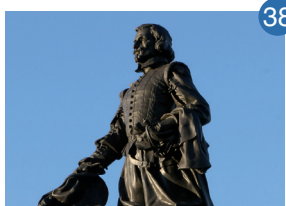
**27 Place d'Youville**  
Abitait jusqu'en 1931 un marché public. En hiver, cette place est envahie de musique et la patinoire fait la joie de tous. Devant le Palais Montcalm, on retrouve « Les Muses », œuvre d'Alfred Laliberté représentant les déesses qui présidaient aux arts libéraux dans la mythologie antique.



**28 Le Capitole de Québec**  
Ce magnifique théâtre fait vibrer les gens de Québec depuis près d'un siècle. La grande beauté architecturale de cet édifice en fait un endroit remarquable au cœur du Vieux-Québec. Le Théâtre Capitole, ses deux salons, son hôtel et son Ristorante Il Teatro sont disponibles pour les grands événements.



**37 Monument de l'UNESCO**  
Ce monument commémore la proclamation du Vieux-Québec « joyau du patrimoine mondial » par l'UNESCO en décembre 1985. Berceau de la civilisation française en Amérique du Nord et seule ville fortifiée au nord du Mexique, Québec est le premier centre urbain nord-américain à se joindre à cette prestigieuse liste.



**38 Monument Champlain**  
Le monument Samuel de Champlain, œuvre de Paul Chevré, fut dédié à la mémoire du fondateur de Québec et inauguré en 1898.



**39 Terrasse Dufferin**  
Champlain construisit le fort Saint-Louis à cet endroit. Son successeur, Montmagny, y érigea un château qu'un incendie ravagea en 1834. En 1838, Lord Durham, gouverneur de l'époque, y fit construire une promenade qui doit son nom au gouverneur Lord Dufferin. Elle offre un panorama magnifique!



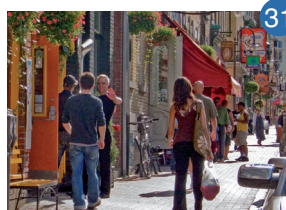
**40 Château Frontenac**  
Cet hôtel connu mondialement doit son nom au comte de Frontenac, illustre gouverneur de la Nouvelle-France. En 1924, une tour centrale compléta sa construction. Deux conférences historiques y réunirent Franklin Roosevelt et Winston Churchill, invités du premier ministre canadien MacKenzie King (1943 et 1944).



**29 Palais Montcalm**  
Le Palais Montcalm, un équipement culturel majeur comprenant une salle de concert haut de gamme de 979 sièges qui se distingue par la qualité exceptionnelle de son acoustique, un café-spectacles de 125 places, un studio d'enregistrement professionnel et un bar-café.



**30 Porte Saint-Jean**  
Construite en 1693 pour la première fois, elle fut reconstruite trois fois pour différentes raisons et la porte actuelle, la quatrième, fut construite en 1939-1940.



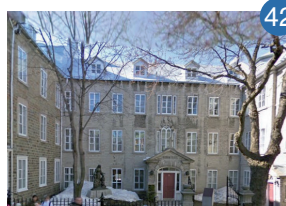
**31 Rue Saint-Jean**  
La rue Saint-Jean multiplie les agréables surprises. Son parcours propose une véritable exploration d'ambiances et de saveurs avec ses commerces, ses épiceries fines, ses bars, ses cafés et ses restos.



**32 Hôtel de ville de Québec**  
Ce n'est qu'en 1896 que l'administration de Québec siège dans un bâtiment clairement identifié à sa fonction, construit par l'architecte Georges-Émile Tanguay. C'est dans ce bâtiment que le maire actuel de la ville, M. Régis Labeaume, a ses bureaux.



**41 Rue Saint-Louis**  
Cette rue mène directement au Château Frontenac et à la vue saisissante du fleuve depuis la terrasse Dufferin. Elle est jalonnée de restaurants où tous y trouveront satisfaction. Le romantisme de l'histoire qui habite ces établissements n'a d'égal que la grande qualité des mets qu'on y sert avec la plus grande attention.



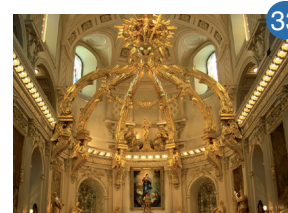
**42 Monastère des Ursulines**  
Fondé en 1639 par Marie de l'Incarnation et Madame de la Peltrie, le monastère abrite la plus ancienne école pour filles d'Amérique du Nord ainsi que le nouveau Musée des Ursulines de Québec.



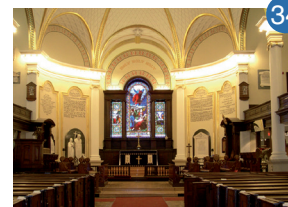
**43 Monument Churchill-Roosevelt**  
Le monument commémorant la venue du premier ministre britannique Winston Churchill et du président américain Franklin D. Roosevelt marque un moment important de l'histoire. Ces deux dirigeants ont tenu au Château Frontenac des conférences historiques sur l'évolution de la seconde guerre mondiale en 1943 et 1944.



**44 Porte Saint-Louis**  
Construite en 1693, cette porte fut remplacée par une autre, plus à l'ouest, en 1745. Démolie puis reconstruite en 1878 afin de favoriser la circulation routière entre le Vieux-Québec et le reste de la ville, cette porte marque l'endroit où, chaque nuit, les gardes du régime britannique contrôlaient l'accès à la ville en fermant les portes.



**33 Basilique-cathédrale Notre-Dame de Québec**  
Cette église est érigée en 1647 sous le vocable de Notre-Dame-de-la-Paix. Elle devient, en 1664, la première église paroissiale en Amérique du Nord. En 1674, l'église prend le titre de cathédrale.



**34 Cathédrale Holy Trinity**  
La cathédrale «Holy Trinity», première cathédrale anglicane construite à l'extérieur des îles britanniques. Inaugurée en 1804, ce temple repose sur les lieux où fut jadis le jardin des Récollets.



**35 Rue du Trésor**  
Les amateurs d'aquarelles et de dessins arpenteront avec plaisir cette rue piétonnière. Véritable galerie d'art à ciel ouvert qui bourdonne d'activités en été, elle fut fondée au cours des années 60 par une bande d'étudiants en arts visuels qui décidèrent d'accrocher leurs œuvres sur ses murs afin de les proposer aux passants et touristes.



**36 Musée du Fort**  
Le musée abrite actuellement un spectacle son et lumière reconstituant l'histoire militaire de Québec, à l'aide d'une remarquable maquette qui représente la ville vers 1750. Des expositions permanentes avec artefacts viennent compléter le spectacle.



**45 Monument François-Xavier-Garneau**  
Ouvrè de Paul Chevré, 1912. Auteur d'un ouvrage important intitulé «Histoire du Canada» (1845-1848), Garneau est le premier historien canadien-français. Tout près de vous, la porte Saint-Louis vous accueille dans le Vieux-Québec.



**46 Hôtel du Parlement**  
Premier site historique national du Québec. Édifice imposant construit entre 1877 et 1886. Son architecture s'inspire du style Second Empire. La façade principale du bâtiment est ornée de 26 statues de bronze en hommage aux femmes et aux hommes qui ont marqué l'histoire du Québec.



**47 Fontaine de Tourny**  
Située face à l'hôtel du Parlement, cette fontaine attire tous les regards et séduit tous les passants. Offerte en cadeau par La Maison Simons à la Ville de Québec à l'occasion du 400<sup>e</sup> anniversaire de sa fondation. La fontaine fut inaugurée le 3 juillet 2007 et depuis, elle est source de fierté pour les habitants de Québec.



**48 Croix du Sacrifice**  
Au coin de Grande Allée Est et de l'avenue George-VI à l'entrée des plaines d'Abraham se tient la croix du Sacrifice, érigée en mémoire des combattants morts au champ d'honneur lors de la première guerre mondiale. Une cérémonie commémorative s'y tient à chaque année, le 11 novembre, anniversaire de l'Armistice.